



Vax

Dirt Devil

DD778, DD788

Vax

Dirt Devil

Startseite

Produktspezifikation

BDA

Problembehebung

Wartung



DD778-1
Blade2



DD788-1
Blade2-Max

[Produktvergleichsmatrix – hier klicken](#)



DD778, DD788



Startseite

Produktspezifikation

BDA

Problembhebung

Wartung

Produktspezifikation

Geräteart	2in1 Akku-Handstaubsauger	Geräteart	2in1 Akku-Handstaubsauger
Modellnummer	DD778-1 Blau Anthrazit	Modellnummer	DD788-1 Schwarz Silber
Netzteil Eingang	100 – 240 V~, 1 A	Netzteil Eingang	100 – 240 V~, 1 A
Netzteil Ausgang	34 V, 600 mA	Netzteil Ausgang	34 V, 600 mA
Akkupack	Li-Ionen, 32 V	Akkupack	Li-Ionen, 40 V
Betriebsdauer	ca. 45 min	Betriebsdauer	ca. 45 min
Ladezeit	ca. 4 Stunden	Ladezeit	ca. 3 Stunden
Staubbehältervolumen	Max. Füllstand 0,3 l, max. Aufnahmevermögen 0,6 l	Staubbehältervolumen	Max. Füllstand 0,3 l, max. Aufnahmevermögen 0,6 l
Gewicht (bei eingesetztem Akkupack)	3,1 kg	Gewicht (bei eingesetztem Akkupack)	3,1 kg

Als Gewährleistungszeitraum für den Akku wird 1 Jahr angegeben. Wir gewähren jedoch einen Gewährleistungszeitraum von 2 Jahren, da der Akku nicht aus dem Gerät ausgebaut werden kann.





vax



DD778, DD788

vax



Startseite

Produktspezifikation

BDA

Problembhebung

Wartung



BLADE 2

DD778



EN Instruction Manual | 2-in-1 Handheld vacuum cleaner with rechargeable battery | 12
 DE Bedienungsanleitung | 2in1 Akku-Handstaubsauger | 18
 FR Mode d'emploi | Aspirateur balai multifonction | 27
 ES Manual de instrucciones | Aspiradora inalámbrica de mano 2en1 | 36
 IT Istruzioni per l'uso | Aspirapolvere manuale a batteria 2 in 1 | 45
 PT Instruções de utilização | Aspirador de pó manual sem fios 2em1 | 54
 NL Bedieningshandleiding | 2in1 accu-handstofzuiger | 63
 PL Instrukcja obsługi | Ręczny odkurzacz akumulatorowy 2w1 | 72
 CZ Návod k obsluze | Ruční akumulátorový vysavač 2v1 | 81
 HU Használati utasítás | 2 az 1-ben akkumulátoros kézi porszívó | 90
 TR Kullanım kılavuzu | 2s1 arada şarjlı el süpürgeci | 99
 FI Käyttöohje | Akkukäyttöinen 2in1-käsihölmuri | 108
 SE Bruksanvisning | Batteridrivnen 2-i-1-handdammsugare | 117
 DK Betjeningsvejledning | 2-i-1 batteridrevet håndstøvsuger | 126
 SK Návod na obsluhu | Ručný akumulátorový vysávač 2v1 | 135
 NO Bruksanvisning | 2-i-1 batteridrevet håndstøvsuger | 144
 GR Οδηγίες χρήσης | Επαναφορτιζόμενη ακοίπα χείρως 2 σε 1 | 153
 RO Instrucțiuni de utilizare | Aspirator manual cu acumulator, 2 in 1 | 162
 BG Употреба за обслужване | Аккумуляторна ръчна прахосмукачка 2в1 | 171
 HR Upute za rukovanje | 2-u-1 ručni usisavač za prašinu s punjivom baterijom | 180
 LT Naudojimo instrukcija | Įkraunamas rankinis dulkių siurblys "du viename" | 189
 LV Lietošanas rokasgrāmata | Akumulatora rokas putekļsūcējs "divi vienā" | 198
 EE Kasutusjuhend | Kaks ühes akutõitega käsitolmuimeja | 207
 SI Navodila za uporabo | 2v1 ročni akumulatorski sesalnik | 216



BLADE 2 MAX

DD788



EN Instruction Manual | 2-in-1 Handheld vacuum cleaner with rechargeable battery | 12
 DE Bedienungsanleitung | 2in1 Akku-Handstaubsauger | 18
 FR Mode d'emploi | Aspirateur balai multifonction | 27
 ES Manual de instrucciones | Aspiradora inalámbrica de mano 2en1 | 36
 IT Istruzioni per l'uso | Aspirapolvere manuale a batteria 2 in 1 | 45
 PT Instruções de utilização | Aspirador de pó manual sem fios 2em1 | 54
 NL Bedieningshandleiding | 2in1 accu-handstofzuiger | 63
 PL Instrukcja obsługi | Ręczny odkurzacz akumulatorowy 2w1 | 72
 CZ Návod k obsluze | Ruční akumulátorový vysavač 2v1 | 81
 HU Használati utasítás | 2 az 1-ben akkumulátoros kézi porszívó | 90
 TR Kullanım kılavuzu | 2s1 arada şarjlı el süpürgeci | 99
 FI Käyttöohje | Akkukäyttöinen 2in1-käsihölmuri | 108
 SE Bruksanvisning | Batteridrivnen 2-i-1-handdammsugare | 117
 DK Betjeningsvejledning | 2-i-1 batteridrevet håndstøvsuger | 126
 SK Návod na obsluhu | Ručný akumulátorový vysávač 2v1 | 135
 NO Bruksanvisning | 2-i-1 batteridrevet håndstøvsuger | 144
 GR Οδηγίες χρήσης | Επαναφορτιζόμενη ακοίπα χείρως 2 σε 1 | 153
 RO Instrucțiuni de utilizare | Aspirator manual cu acumulator, 2 in 1 | 162
 BG Употреба за обслужване | Аккумуляторна ръчна прахосмукачка 2в1 | 171
 HR Upute za rukovanje | 2-u-1 ručni usisavač za prašinu s punjivom baterijom | 180
 LT Naudojimo instrukcija | Įkraunamas rankinis dulkių siurblys "du viename" | 189
 LV Lietošanas rokasgrāmata | Akumulatora rokas putekļsūcējs "divi vienā" | 198
 EE Kasutusjuhend | Kaks ühes akutõitega käsitolmuimeja | 207
 SI Navodila za uporabo | 2v1 ročni akumulatorski sesalnik | 216





DD778, DD788



Startseite

Produktspezifikation

BDA

Problembehebung

Wartung

Einschalten
nicht möglich

Abschaltung

Brandgeruch

Gerät saugt nicht

Bürste an der
Turbobürste
dreht sich nicht

Akku wird
nicht geladen

Übermäßige
Geräuscent-
wicklung

Akku hat eine
kurze Laufzeit

Gerät ist
schwergängig

Einsetzen des
Separators
bzw. der
Filterabdeckung
nicht möglich

Leuchte
funktioniert

Düsenklappe
öffnet nicht
während des
Gebrauchs oder
verstopft

Rohr/
Staubbehälter/
Handsauger
verstopft



DD778, DD788



Startseite

Produktspezifikation

BDA

Problembehebung

Wartung

Einschalten nicht möglich

Wieso ...?

NUR 32 V

Keine Stromzufuhr aus Steckdose

Akku nicht geladen

Thermische Abschaltung

NUR 40 V

Keine Stromzufuhr aus Steckdose

Akku nicht geladen

32 V und 40 V

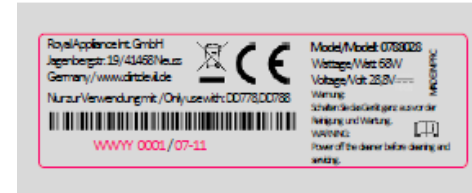
EIN-/AUS-Taste nicht aktiviert

Kabel des Ladegeräts beschädigt

Ladegerätkabel noch angeschlossen?

Einschalten über einen Zeitraum von mehr als 24 Stunden nicht möglich

Das Gerät kann nicht eingeschaltet werden, wenn das Ladegerät angeschlossen ist. Ziehen Sie das Ladegerät ab, um das Gerät zu verwenden.



Laden Sie das Gerät zunächst über eine Dauer von 3 Stunden. Die Leuchten der Akkuladeanzeige leuchten beim Laden nacheinander auf, bis alle vier Leuchten leuchten. Sobald das Gerät vollständig geladen ist, erlöschen die vier Akkuleuchten. Fahren Sie fort mit „[Gerät wird nicht geladen](#)“.

Siehe oben. Fahren Sie fort mit „[Gerät wird nicht geladen](#)“.

Wenn das Gerät während des Gebrauchs abgeschaltet wird, ist dies ggf. auf eine Überhitzung zurückzuführen. Fahren Sie fort mit „[Abschaltung](#)“.

Laden Sie das Gerät zunächst über eine Dauer von 3 Stunden. Die Leuchten der Akkuladeanzeige leuchten beim Laden nacheinander auf, bis alle vier Leuchten leuchten. Sobald das Gerät vollständig geladen ist, erlöschen die vier Akkuleuchten. Fahren Sie fort mit „[Gerät wird nicht geladen](#)“.

Siehe oben. Fahren Sie fort mit „[Gerät wird nicht geladen](#)“.

Drücken Sie die EIN-/AUS-Taste am Handgriff.

Der Kunde muss ein neues Ladegerät erwerben.

Das Gerät kann nicht eingeschaltet werden, wenn das Ladegerätkabel noch angeschlossen ist und das Gerät geladen wird. Trennen Sie das Gerät vom Ladegerät, und versuchen Sie es erneut.

Versuchen Sie erneut, das Gerät einzuschalten. Falls es sich weiterhin nicht einschalten lässt und alle anderen Prüfungen durchgeführt wurden, fahren Sie mit den entsprechenden Schritten fort.



DD778, DD788



Startseite

Produktspezifikation

BDA

Problembehebung

Wartung

Abschaltung

TIPP: Entfernen Sie jegliches Zubehör, und bitten Sie den Kunden, das Gerät auf einer ebenen und stabilen Oberfläche abzustellen. Schalten Sie das Gerät ein. Überprüfen Sie, ob sich das Gerät weiterhin abschaltet, bevor Sie weitere Prüfungen durchführen.

Wieso ...?

32 V und 40 V

Leuchte der Akkuladeanzeige leuchtet rot

Laden Sie das Gerät über eine Dauer von 3 Stunden.

Nicht geladen

Wird das korrekte Ladegerät (d. h. das im Lieferumfang inbegriffene Ladegerät) verwendet? Klicken Sie hier, um weitere [Informationen zum Ladegerät](#) zu erhalten. Wenn nicht das korrekte Ladegerät verwendet wird, wird angezeigt, dass das Gerät geladen wird, obwohl dies nicht zutrifft. Laden Sie das Gerät über eine Dauer von 3 Stunden, und versuchen Sie es erneut. Der Stecker des Ladegeräts muss vollständig eingesteckt werden.

NUR 32 V

Thermische Abschaltung

Versuchen Sie erneut, das Gerät einzuschalten. Wenn sich das Gerät weniger als 24 Stunden nicht einschalten lässt, entleeren Sie den Staubbehälter, und überprüfen Sie den Staubsauger auf Verstopfungen. Lassen Sie den Staubsauger abkühlen, reinigen und waschen Sie die Filter. Lassen Sie die Filter anschließend für 24 Stunden vollständig trocknen, bevor Sie sie wieder in das Gerät einsetzen und es erneut einzuschalten versuchen. Fahren Sie fort mit [„Filter und Separator ausbauen und reinigen“](#).

Verstopfter Filter/Separator

Entnehmen Sie den Staubbehälter, entleeren und reinigen Sie den Netzfilter/Separator, und fahren Sie fort mit [„Filter und Separator ausbauen und reinigen“](#).

Verstopfung in Rohr/Zubehör

Nehmen Sie das Rohr ab, und lassen Sie ein kleines zusammengeknülltes Papierstück in das Rohr fallen, um es auf Verstopfungen zu prüfen. Entfernen Sie ggf. die Verstopfung mit einem Besenstiel oder einem stumpfen Gegenstand. Überprüfen Sie das Zubehör auf Verstopfungen. Fahren Sie fort mit [„Verstopfungen beseitigen“](#).

Verstopfung in Handsaugerdüse

Nehmen Sie das Rohr/Zubehör ab, das am Handsauger befestigt ist, und überprüfen Sie, ob eine Verstopfung in der Düse vorliegt. Stellen Sie sicher, dass die Klappe keine Verstopfungen aufweist und nichts hinter der Klappe eingeklemmt ist. Fahren Sie fort mit [„Verstopfungen beseitigen“](#).

Verstopfung in Turbobürste

Nehmen Sie die Turbobürste sowie das Saugrohr vom Handsauger ab, und versuchen Sie es erneut. Wenn sich das Gerät nun nicht mehr selbständig abschaltet, überprüfen Sie die Turbobürste auf Verstopfungen. Entfernen Sie Verstopfungen ggf. mit einem Besenstiel oder einem stumpfen Gegenstand.



DD778, DD788



Startseite

Produktspezifikation

BDA

Problembehebung

Wartung

Brandgeruch

Wieso ...?

TIPP: Stammt der Brandgeruch vom Handsauger oder von der Bodendüse? Nehmen Sie die Turbobürste ab, und versuchen Sie es erneut, um zu ermitteln, wo der Geruch entsteht.

Vom Handsauger

Ist weiterhin der Brandgeruch oder ein starkes Knirschen vom Motor wahrnehmbar, nachdem Sie die Bodendüse entfernt haben, fahren Sie mit den entsprechenden Schritten fort.

Von der Turbobürste

Überprüfen Sie die Bürstwalze, die Spindel, an der die Bürstwalze befestigt ist, sowie das Gehäuse der Bürstwalze auf Verstopfungen.

Turbobürste verstopft oder beschädigt

Wenn das Gehäuse der Bürstwalze beschädigt ist, bestellen Sie eine neue Turbobürste. Wenn Verstopfungen vorliegen, fahren Sie fort mit [„Bürstwalze der Turbobürste reinigen“](#).

Keine Verstopfung in der Bodendüse

Bestellen Sie eine neue Turbobürste.



DD778, DD788



Startseite

Produktspezifikation

BDA

Problembehebung

Wartung

Gerät saugt nicht

Wieso ...?

Gerät saugt nicht

Entnehmen Sie den Staubbehälter aus dem Handsauger. Schalten Sie das Gerät ein, und halten Sie ein Stück Papier vor den rechteckigen Anschluss an der Seite des Geräts. Fahren Sie fort mit [„Motorsauganschluss“](#).

Luft tritt aus

Überprüfen Sie den ordnungsgemäßen Einbau des Staubbehälters, und stellen Sie sicher, dass er ohne Lücken am Gerät befestigt ist. Fahren Sie fort mit [„Staubbehälter entnehmen und einsetzen“](#).

Verstopfte Filter

Entnehmen Sie den Staubbehälter aus dem Handsauger, und entleeren Sie ihn. Drücken Sie auf die Taste, um den Deckel des Staubbehälters anzuheben. Entnehmen Sie den Filter aus dem Separator. Klopfen Sie jeglichen Staub/Schmutz ab, und waschen Sie den Filter. Lassen Sie den Filter vollständig trocknen, bevor Sie das Gerät erneut einschalten. Fahren Sie fort mit [„Filter und Separator ausbauen und reinigen“](#).

Verstopfung in Düsenklappe des Handsaugers

Nehmen Sie das Rohr ab, und überprüfen Sie die Düse des Handsaugers auf Verstopfungen. Beseitigen Sie jeglichen Schmutz und Staub. Überprüfen Sie, ob sich **Schmutz** hinter der Klappe befindet. Die Klappe in der Düse sollte sich während des Gebrauchs öffnen. Falls dies nicht zutrifft, ist sie ggf. blockiert. Fahren Sie fort mit [„Verstopfungen beseitigen“](#).

Verstopfung in Rohr/Zubehör

Lassen Sie ein kleines zusammengeknülltes Papierstück in das Rohr bzw. das Zubehör fallen, um es auf Verstopfungen zu prüfen. Fahren Sie fort mit [„Verstopfungen beseitigen“](#).

Verstopfung in Turbobürste

Nehmen Sie die Turbobürste vom Rohr ab, und versuchen Sie es erneut. Überprüfen Sie die Turbobürste auf Verstopfungen. Entfernen Sie Verstopfungen ggf. mit einem Besenstiel oder einem stumpfen Gegenstand. Fahren Sie fort mit [„Verstopfungen beseitigen“](#).

Bürstwalze dreht sich nicht

Schalten Sie das Gerät ein, und drücken Sie die EIN-/AUS-Taste an der Bürstwalze, um sie zu aktivieren. Bürstwalze dreht sich weiterhin nicht? Fahren Sie fort mit [„Bürste an der Bürste an der Turbobürste dreht sich nicht“](#).

Verstopfter Separator

Entnehmen Sie den Staubbehälter aus dem Handsauger, und entleeren Sie ihn. Drücken Sie auf die Taste, um den Deckel des Staubbehälters anzuheben. Heben Sie den Separator an, um ihn herauszunehmen. Klopfen Sie Schmutz und Staub vom Netzfilter und Separator ab. Entfernen Sie hartnäckige Verschmutzungen mit einem trockenen Tuch oder einer Staubbürste. Fahren Sie fort mit [„Filter und Separator ausbauen und reinigen“](#).

Boost-Modus nicht aktiviert

Verwenden Sie den Boost-Modus, um die Saugleistung zu erhöhen. Drücken Sie die Boost-Taste am Bedienfeld. Bei aktiviertem Boost-Modus sollte sich die Lautstärke des Geräts ändern.



DD778, DD788



Startseite

Produktspezifikation

BDA

Problembehebung

Wartung

Bürste an der Turbobürste dreht sich nicht

Wieso ...?

Stellen Sie sicher, dass die Bürstwalze vollständig sauber ist (selbst kleinste Ansammlungen von Fäden oder Haaren können dazu führen, dass die Bürstwalze stoppt).

Bürstwalze nicht aktiviert

Drücken Sie am Bedienfeld die EIN-/AUS-Taste für die Bürstwalze. Die Leuchte an der Bodendüse leuchtet auf, um anzuzeigen, dass die Bürstwalze aktiviert ist.

Turbobürste nicht korrekt angebracht

Stellen Sie sicher, dass die Turbobürste korrekt am Rohr oder direkt am Handsauger befestigt ist. Versuchen Sie es erneut.

Bürstwalze verstopft: rote Leuchte an Turbobürste

Die rote Leuchte der Bodendüse leuchtet während des Gebrauchs auf, wenn die Bürstwalze klemmt. Schalten Sie das Gerät aus, nehmen Sie die Bodendüse ab, und bauen Sie die Bürstwalze aus. Bringen Sie die Bodendüse wieder am Gerät an, und versuchen Sie es erneut. Wenn die rote Leuchte weiterhin leuchtet, bestellen Sie eine neue Bodendüse. Trifft dies nicht zu, reinigen Sie die Bürstwalze, montieren Sie sie, und versuchen Sie es erneut. Fahren Sie fort mit [„Bürstwalze der Turbobürste reinigen“](#).

Bürstwalze beschädigt

Drücken und drehen Sie mit einer Münze die Verriegelung der Bürstwalze gegen den Uhrzeigersinn, um sie zu lösen, und ziehen Sie die Bürstwalze heraus. Aktivieren Sie die Bürstwalze, und überprüfen Sie, ob sich die Motorspindel dreht. Wenn sich die Spindel nicht dreht, bestellen Sie eine neue Turbobürste. Dreht sich die Motorspindel, überprüfen Sie die Bürstwalze auf Schmutz und Staub, und reinigen Sie sie. Wenn die Bürstwalze beschädigt ist, bestellen Sie eine neue Bürstwalze. Wenn das Gehäuse der Bürstwalze beschädigt ist, bestellen Sie eine neue Turbobürste. Entfernen Sie Haare, Fäden und Schmutz von der Bürstwalze, bevor Sie sie wieder einsetzen. Fahren Sie fort mit [„Bürstwalze der Turbobürste reinigen“](#).

Bürstwalze setzt aus

Wenn die Bürstwalze während des Gebrauchs aussetzt oder beim Berühren des Teppichs stoppt, bauen Sie sie aus dem Gerät aus, reinigen Sie sie, und versuchen Sie es erneut. Hält dieses Verhalten nach der Reinigung an, bestellen Sie eine neue Bodendüse.

Bürstwalze dreht sich weiterhin nicht

Wenn die oben beschriebenen Schritte ausgeführt und keine Schäden an der Bürstwalze festgestellt wurden, bestellen Sie eine neue Turbobürste. Wenn der Kunde bereits über eine neue Turbobürste verfügt, fahren Sie mit den entsprechenden Schritten fort.



DD778, DD788



Startseite

Produktspezifikation

BDA

Problembehebung

Wartung

Gerät wird nicht geladen

Wieso ...?

KOMPLETT NEU (NACH DEM ENTPACKEN) – lädt nicht

Wenn der Akku neu ist, verfügt er über eine geringe Menge an Ladung. Laden Sie den Akku immer über eine Dauer von 3 Stunden, selbst wenn keine Leuchte am Handsauger leuchtet, wenn dieser an das Ladegerät angeschlossen ist. Schalten Sie das Gerät erneut ein, nachdem es vollständig geladen wurde. Das Gerät funktioniert ordnungsgemäß. Dies könnte ggf. auf eine defekte LED zurückzuführen sein, was keine Auswirkungen auf die Leistung des Geräts hat. Falls das Gerät geladen ist und die Leuchten (aufgrund eines LED-Defekts) nicht funktionieren, fahren Sie mit den entsprechenden Schritten fort. Wenn das Gerät nach dem Entpacken über eine geringe Ladung verfügt hat, nach einer Anfangsladezeit von 3 Stunden jedoch nicht geladen ist, tauschen Sie das Ladegerät aus.

Nicht geladen

Wird das korrekte Ladegerät (d. h. das im Lieferumfang inbegriffene Ladegerät) verwendet? Klicken Sie hier, um weitere [Informationen zum Ladegerät](#) zu erhalten. Wenn nicht das korrekte Ladegerät verwendet wird, wird angezeigt, dass das Gerät geladen wird, obwohl dies nicht zutrifft. Laden Sie das Gerät über eine Dauer von 3 Stunden, und versuchen Sie es erneut.

Akku benötigt mehr als 3 Stunden für die vollständige Ladung

Wenn das Gerät nach dem Gebrauch heiß ist, beginnt der Ladevorgang erst, nachdem es sich wieder abgekühlt hat, sodass der Ladevorgang mehr Zeit in Anspruch nehmen kann.

Das Ladegerät ist nicht korrekt angeschlossen.

Stellen Sie sicher, dass das Ladegerät vollständig in den Handsauger eingesetzt und korrekt an das Stromnetz angeschlossen ist. Beim Laden blinkt die Akkuladeanzeige schwach rot.

Kabel des Ladegeräts beschädigt

Überprüfen Sie das Kabel des Ladegeräts auf Schäden. Wenn das Kabel beschädigt ist, ist ein neues Kabel zu erwerben.

Ladegerät-Defekt

Wenn die Akkuladeanzeige viermal (weiß) blinkt, muss das Ladegerät ausgetauscht werden.

Nicht genügend Strom

Wenn die Netzleuchte zehnmal blinkt, bitten Sie den Kunden, eine andere Buchse zu nutzen und auf Verlängerungskabel zu verzichten. Das Gerät erhält nicht genügend Strom.



DD778, DD788



Startseite

Produktspezifikation

BDA

Problembehebung

Wartung

Übermäßige
Geräusentwicklung

Wieso ...?

Motordefekt

Entnehmen Sie den Staubbehälter und das Saugrohr/Zubehör, schalten Sie das Gerät ein, und versuchen Sie es erneut. Bleibt das Geräusch bestehen, fahren Sie mit den entsprechenden Schritten fort. Verstummt das Geräusch, fahren Sie mit den anderen Prüfungen fort.

Übermäßige Geräusentwicklung, wenn die Bürsten der Düsen eingeschaltet sind

Überprüfen Sie die Bürstwalze auf Schäden. Wenn Schäden vorliegen, tauschen Sie die Bürstwalze aus. Wurde die Bürstwalze bereits ausgetauscht oder ist das Gehäuse der Bürstwalze beschädigt, bestellen Sie eine neue Turbobürste.

Übermäßige Geräusentwicklung, wenn die Bürste ausgeschaltet, jedoch befestigt ist

Entleeren und reinigen Sie den Staubbehälter, überprüfen Sie den Separator, die Filter, das Saugrohr oder Zubehör auf Verstopfungen, und entfernen Sie diese gegebenenfalls. Anschließend können Sie die ordnungsgemäße Funktion erneut überprüfen.

Pfeifgeräusch

Nicht korrekt zusammgebaut. Stellen Sie sicher, dass der Filter eingesetzt ist, und überprüfen Sie die Düsenklappe.

NUR 40 V

Luftströmungsgeräusch

Luft vom Staubbehälterdeckel: Dies ist auf ein aktiviertes Entlüftungsventil zurückzuführen, es liegt eine Verstopfung vor. Fahren Sie fort mit [„Verstopfungen beseitigen“](#).



DD778, DD788



Startseite

Produktspezifikation

BDA

Problembehebung

Wartung

Akku hat eine kurze Laufzeit

Die Verwendung der Turbobürste und das Saugen eines langflorigen Teppichs können die Laufzeit des Akkus verkürzen.

HINWEIS: Das 32-V-Gerät startet immer im Boost-Modus.

Wieso ...?

Der Akku wurde nicht vollständig geladen.

Wenn das Gerät nach dem Gebrauch heiß ist, beginnt der Ladevorgang erst, nachdem es sich wieder abgekühlt hat. Nachdem das Gerät vollständig geladen ist, leuchtet die Akkuladeanzeige auf und weist so darauf hin, dass der Ladevorgang abgeschlossen ist. Anschließend erlöschen die Leuchten.

Bürstwalze aktiviert

Bei aktivierter Bürstwalze der Turbobürste verkürzt sich die Laufzeit des Akkus.

Boost-Modus aktiviert

Bei aktiviertem Boost-Modus verkürzt sich die Laufzeit des Akkus.

Wenn der Boost-Modus und die Bürstwalze aktiviert sind, verkürzt sich die Laufzeit des Akkus abhängig von der Teppichart und dem aufgenommenen Schmutz auf 15–20 min.



DD778, DD788



Startseite

Produktspezifikation

BDA

Problembehebung

Wartung

Staubbehälter lässt sich nicht einsetzen

Wieso ...?



Überprüfen Sie die Dichtungen.

Stellen Sie sicher, dass die Dichtungen korrekt sitzen und sich in einem einwandfreien Zustand befinden. Die Dichtungen sind nicht als separate Ersatzteile erhältlich.

Überprüfen Sie den Staubbehälter.

Stellen Sie sicher, dass der Deckel des Staubbehälters korrekt heruntergedrückt wurde und dass die Entriegelungslasche eingeschnappt ist (stellen Sie sicher, dass kein Schmutz eingeklemmt ist).

Ist er korrekt eingesetzt?

Richten Sie zunächst die Entriegelungslasche oben aus, und lassen Sie den Staubbehälter einschnappen. Fahren Sie fort mit [„Staubbehälter entnehmen und einsetzen“](#).



DD778, DD788



Startseite

Produktspezifikation

BDA

Problembehebung

Wartung

Leuchte funktioniert

Leuchtenfunktion	Ursache
Erste Netzleuchte blinkt leicht	Wird geladen
Bodendüsenleuchte: Weiß	Bürsten sind aktiviert
Bodendüsenleuchte: Rot	Bürsten sind blockiert
Erste Akkuleuchte blinkt rot	Gerät muss geladen werden
Netztaste blinkt zehnmal	Stromzufuhr beim Laden zu gering Verwenden Sie eine andere Steckdose, und verwenden Sie kein Verlängerungskabel.
Akkuladeanzeige blinkt viermal	Ladegerät ist defekt
Während des Ladevorgangs leuchtet keine der Leuchten	Ladegerät ist defekt
Beim Laden leuchtet kontinuierlich eine rote Leuchte	Haupteinheit ist defekt



DD778, DD788



Startseite

Produktspezifikation

BDA

Problembehebung

Wartung

Düsenklappe öffnet nicht während des Gebrauchs oder verstopft

Wieso ...?



Staubbehälter voll

Entleeren Sie den Staubbehälter, und versuchen Sie es erneut.

Schmutz hat sich hinter der Klappe angesammelt.

Entnehmen Sie den Staubbehälter, entleeren Sie ihn, und bauen Sie den Separator aus. Überprüfen Sie das Innere des Staubbehälters auf Rückstände hinter der Gummilasche. Entfernen Sie jeglichen Staub und Schmutz, und versuchen Sie es erneut. Fahren Sie fort mit [„Verstopfungen beseitigen“](#).

Verstopfter Filter/Separator

Entnehmen Sie den Filter, und klopfen Sie ihn über einem Abfalleimer leicht aus, um Staub und Schmutz zu beseitigen. Entnehmen Sie den Separator, und entfernen Sie hartnäckige Verschmutzungen mit einem trockenen Tuch oder einer Staubbürste. Fahren Sie fort mit [„Filter und Separator ausbauen und reinigen“](#).



DD778, DD788



Startseite

Produktspezifikation

BDA

Problembehebung

Wartung

Rohr/Staubbehälter/
Handsauger verstopft

Wieso ...?

Verstopfte Filter

Entnehmen Sie den Staubbehälter, und entleeren Sie ihn. Heben Sie den Deckel des Staubbehälters an, und entnehmen Sie den Filter. Klopfen Sie jeglichen Staub und Schmutz ab, und waschen Sie den Filter. Lassen Sie den Filter vollständig trocknen, bevor Sie das Gerät erneut einschalten. Fahren Sie fort mit [„Filter und Separator ausbauen und reinigen“](#).

Blockierte Staubbehälterlasche

Nehmen Sie das Rohr ab, und überprüfen Sie die Düse des Handsaugers (an der Stelle, an der das Rohr normalerweise befestigt wird) auf Verstopfungen. Beseitigen Sie jeglichen Schmutz und Staub. Überprüfen Sie, ob sich Schmutz hinter der Staubbehälterlasche befindet. Die Klappe in der Düse sollte sich während des Gebrauchs öffnen. Fahren Sie fort mit [„Verstopfungen beseitigen“](#).

Verstopfung in Rohr/Zubehör

Lassen Sie ein kleines zusammengeknülltes Papierstück in das Rohr bzw. das Zubehör fallen, um es auf Verstopfungen zu prüfen. Fahren Sie fort mit [„Verstopfungen beseitigen“](#).

Verstopfter Separator

Entnehmen Sie den Staubbehälter, öffnen Sie den Deckel, und ziehen Sie den Separator heraus. Entfernen Sie hartnäckige Verschmutzungen mit einem trockenen Tuch oder einer Staubbürste. Fahren Sie fort mit [„Filter und Separator ausbauen und reinigen“](#).





DD778,DD788



Startseite

Produktspezifikation

BDA

Problembehebung

Wartung

Gerät ist
schwergängig

Wieso ...?

Ist das Gerät schwergängig?

Ein separates Rohr mit Entlüftungsventil, das zur Reduzierung der Saugleistung geöffnet werden kann und somit die Leichtgängigkeit verbessert, ist erhältlich. Bestellen Sie ein neues Rohr mit Entlüftungsventil (Teilenummer 1-2-142086).



DD778, DD788



Startseite

Produktspezifikation

BDA

Problembehebung

Wartung

Verstopfungen
beseitigen

Filter und Separator
ausbauen und
reinigen

Informationen
zum Ladevorgang

Motorsaugan-
schluss

Bürstenwalze der
Turbobürste
reinigen und
austauschen

Staubbehälter-
dichtungen

Typenschildin-
formationen

Staubbehälter
entleeren

Zubehör
montieren

Wandhalterung
montieren

Band an der
Turbobürste
entfernen und
austauschen

Staubbehälter
entnehmen und
einsetzen



DD778, DD788



Startseite

Produktspezifikation

BDA

Problembehebung

Wartung

Verstopfungen beseitigen

Verstopfungen in der Handsaugerdüse beseitigen

Verstopfungen in der Turbobürste beseitigen

Drücken Sie die Entriegelungstaste des Staubbehälters, und entnehmen Sie ihn aus dem Gerät.



Prüfen Sie das Gerät auf Verstopfungen im Bereich zwischen der Stelle, an der der Staubbehälter normalerweise sitzt, und der Stelle, an der das Rohr befestigt ist.



Verstopfungen im Saugrohr beseitigen

Verstopfungen im Staubbehälter beseitigen

Überprüfen Sie, wenn der Staubbehälter abgenommen ist, die Stelle, an der sich die Gummilasche befindet, auf Verstopfungen. Die Lasche lässt sich bewegen, um Verschmutzungen einfacher zu beseitigen.



Wenn Sie das Gerät auf Verstopfungen prüfen, lassen Sie eine kleine Papierkugel in das Saugrohr fallen. Die Papierkugel sollte am anderen Rohrende herausfallen. Trifft dies nicht zu, verwenden Sie zum Beseitigen von Verstopfungen einen stumpfen Gegenstand.

Nehmen Sie die Turbobürste vom Rohr ab. Überprüfen Sie die Komponente auf Verstopfungen. Entfernen Sie diese ggf. mit einem stumpfen Gegenstand. Die Bürstwalze kann bei Bedarf entfernt werden.

Fahren Sie fort mit „Bürstwalze der Turbobürste reinigen“.





DD778, DD788



Startseite

Produktspezifikation

BDA

Problembehebung

Wartung

Filter und Separator Ausbauen und reinigen

Die Filter sollten nach 4- bis 6-maligem Gebrauch über einem Abfalleimer ausgeklopft werden, um Staub und Schmutz zu entfernen, und alle 3 Monate ausgewaschen werden. Die Filter sollten, je nach Häufigkeit des Gebrauchs, alle 6 bis 9 Monate ausgetauscht werden.

Separator reinigen



Drücken Sie die Entriegelungstaste für den Deckel, und heben Sie diesen an.



Entnehmen Sie den Separator aus dem Staubbehälter.



Klopfen Sie den Separator über einem Abfalleimer aus, um Staub und Schmutz zu beseitigen, und wischen Sie den Metallrand mit einem trockenen Tuch ab.

Vorfilter des Motors reinigen



Drücken Sie die Entriegelungstaste für den Deckel, und heben Sie diesen an.

Ziehen Sie den Filter heraus. Klopfen Sie den Filter an einem Abfalleimer aus, um Staub und Schmutz zu entfernen.

Waschen Sie den Filter unter laufendem Wasser (max. 40 °C) aus. Lassen Sie ihn über eine Dauer von mindestens 24 Stunden bzw. bis zur vollständigen Trocknung trocknen, bevor Sie ihn wieder einsetzen.

HINWEIS: Waschen Sie den Netzfilter nicht. Klopfen Sie ihn aus, um ihn zu reinigen.



DD778, DD788



Startseite

Produktspezifikation

BDA

Problembehebung

Wartung

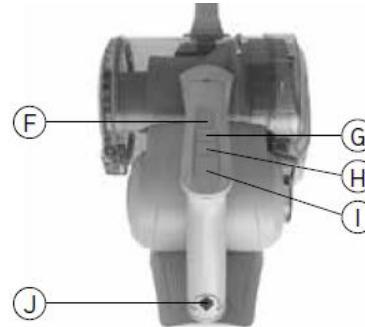
Informationen zum Ladevorgang

WICHTIG: Vor dem ersten Gebrauch muss der Akku über eine Dauer von 3 Stunden geladen werden. Standardmäßig ist zum Laden ein Zeitraum von 3 Stunden erforderlich, oder bis alle Leuchten der Akkuladeanzeige

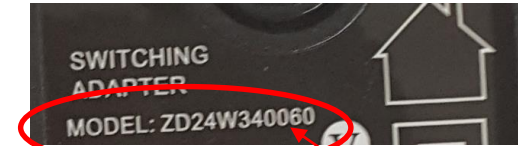
Lädt

Wenn der Akku über eine Ladung von unter 20 % verfügt, leuchtet die erste Akkuleuchte rot.

Schließen Sie das Ladegerät an der Handsaugereinheit (J) an. Schwächer werdendes Licht beim Laden



Sobald der Akku vollständig geladen ist, leuchten alle Akkuleuchten und erlöschen anschließend.



Spannung	Ladegerätmodell
32 V	ZD24W340060EU
40 V	ZD12D340060EU



HINWEIS: Der Stecker des Ladegeräts muss vollständig eingesteckt werden, anderenfalls lädt es das Gerät nicht.

Das Gerät kann als Handsauger oder als Stielsauger (an der Wandhalterung befestigt) geladen werden.
HINWEIS: Das Gerät lässt sich bei angeschlossenem Ladegerät nicht einschalten. Ziehen Sie das Ladegerät ab, um das Gerät zu verwenden.



DD778, DD788



Startseite

Produktspezifikation

BDA

Problembehebung

Wartung

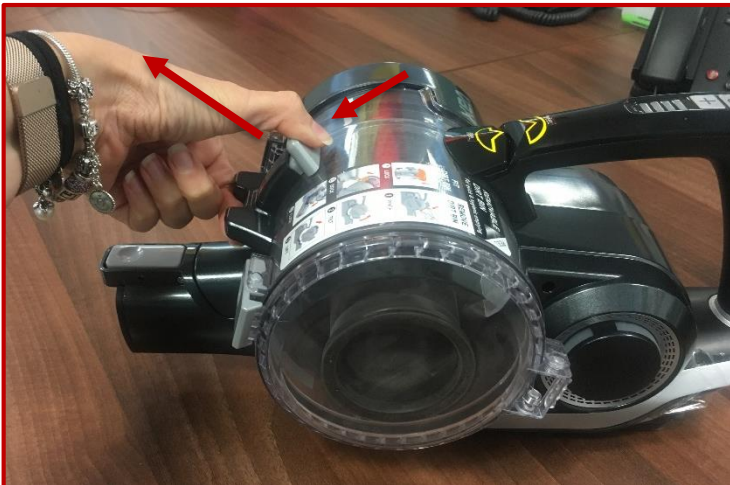
Motorsauganschluss

Durch Prüfen der Motorsaugleistung lässt sich auf einfache Weise feststellen, ob der Motor des Geräts einen Defekt aufweist.

Der Motorsauganschluss befindet sich seitlich an der Handsaugereinheit.

Schalten Sie das Gerät ein, und halten Sie eine Hand über die Öffnung, um die Saugleistung zu überprüfen.

Drücken Sie die Entriegelungslasche nach unten, und entnehmen Sie den Staubbehälter.



Seitenansicht des Motorsauganschlusses. Wenn an dieser Stelle eine starke Saugkraft wahrnehmbar ist, besteht kein Defekt an der Handsaugereinheit.





DD778,DD788



[Startseite](#)

[Produktspezifikation](#)

[BDA](#)

[Problembehebung](#)

[Wartung](#)

Was ist die thermische Abschaltung?

WICHTIG: Ihr Staubsauger besitzt einen Überhitzungsschutz (thermische Abschaltung). Wird der Luftstrom durch den Motor behindert (aufgrund eines vollen Staubbehälters, Verstopfungen oder eines verstopften Filters), überhitzt der Staubsauger, und der Thermostat schaltet den Staubsauger automatisch aus, um weitere Schäden am Motor zu verhindern. Nach etwa 2 Stunden sollte sich der Staubsauger wieder einschalten lassen. Alle Filter sollten gewaschen und vor dem Wiedereinsetzen in das Gerät über eine Dauer von 24 Stunden vollständig getrocknet werden.



DD778, DD788



Startseite

Produktspezifikation

BDA

Problembehebung

Wartung

Bürstwalze der
Turbobürste
reinigen

HINWEIS: Wenn die Bürstwalze klemmt, leuchtet die Leuchte an der Bodendüse rot. Nehmen Sie die Bodendüse ab, und beseitigen Sie jeglichen Schmutz und Staub von den Bürsten. Warten Sie 1 Minute, bevor Sie sie wieder anbringen und es erneut versuchen.

Bürstwalze wechseln und umfassende Reinigung der Bürstwalze



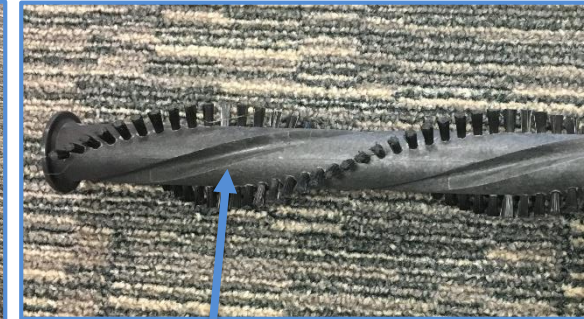
Nehmen Sie die Bodendüse vom Rohr bzw. der Handsaugereinheit ab.



Drücken und drehen Sie mit einer Münze die Verriegelung der Bürstwalze gegen den Uhrzeigersinn, um sie zu lösen.



Entnehmen Sie die Bürstwalze aus dem Bürstwalzengehäuse.



Um Fäden oder Haare zu entfernen, schieben Sie die Klinge einer Schere in die Nut der Bürstwalze und schneiden entlang dieser Nut.

Bürstwalzengehäuse überprüfen



Wenn die Bürstwalze entfernt wurde, beseitigen Sie jeglichen Staub/Schmutz im Inneren des Gehäuses der Turbobürste.



Bürstwalze wechseln



Richten Sie den Münzschlitz am Ende der Bürstwalze an der oberen rechten Schraube aus. Drücken Sie ihn ein, und drehen Sie, um ihn zu verriegeln.



DD778,DD788



Startseite

Produktspezifikation

BDA

Problembehebung

Wartung

Staubbehälter-
dichtungen

Bei verschmutzten Staubbehälterdichtungen entsteht beim Betrieb des Geräts ein hoher Pfeifton. Dies kann beispielsweise nach dem Entleeren des Staubbehälters oder der Reinigung des Separators auftreten.



Wischen Sie die in der Abbildung hervorgehobenen Dichtungen mit einem feuchten Tuch ab, um sämtlichen Schmutz und Staub zu beseitigen.



DD778, DD788



Startseite

Produktspezifikation

BDA

Problembehebung

Wartung

Typenschild



Das Typenschild befindet sich an der Unterseite des Handsaugers.



HINWEIS: Die Turbobürste verfügt über ein eigenes Typenschild.



Startseite

Produktspezifikation

BDA

Problembehebung

Wartung

Staubbehälter entleeren

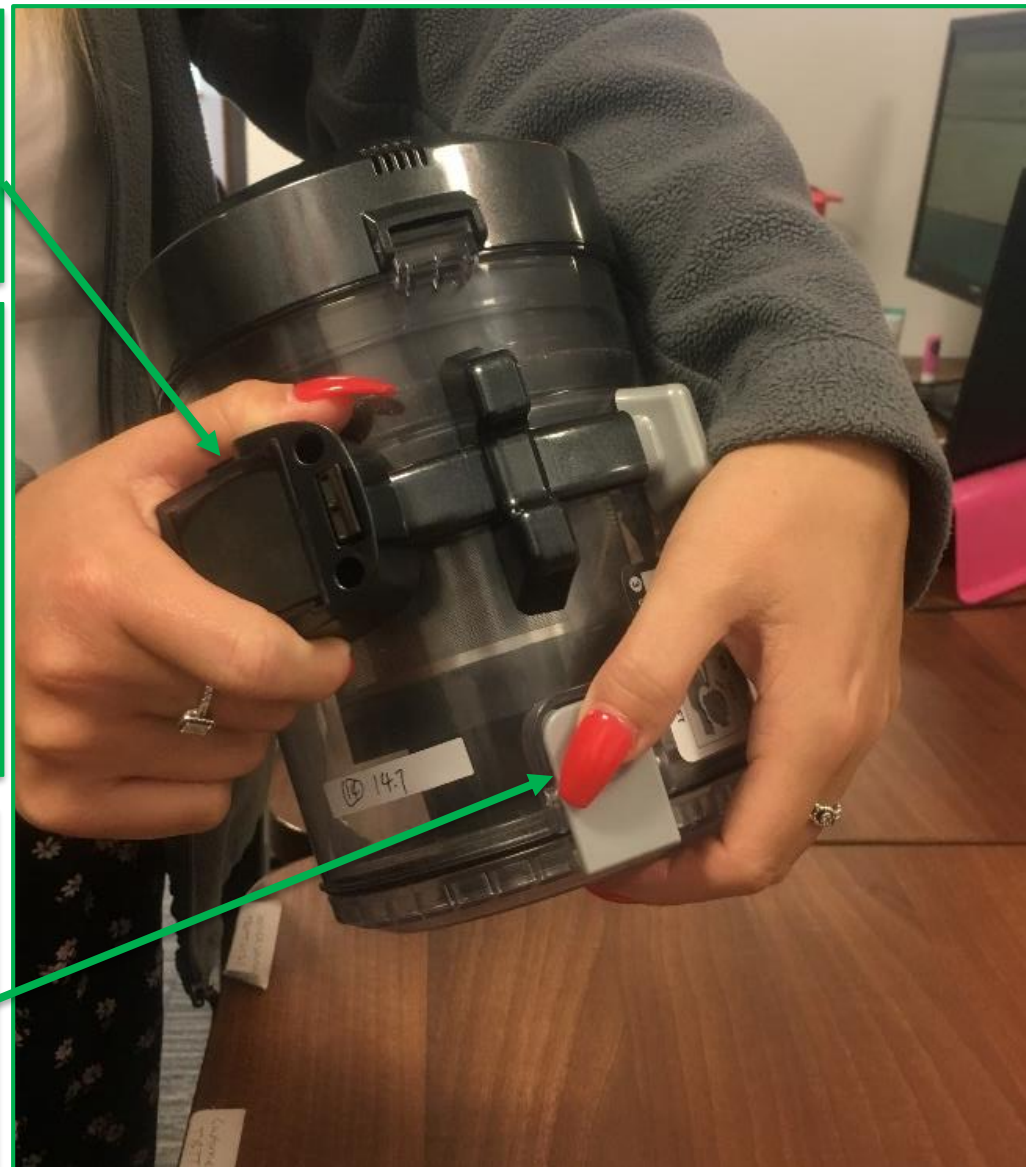
WICHTIG:
Entfernen Sie vor dem Entleeren des Staubbehälters immer das Rohr und jegliches Zubehör.

Wenn der Kunde Schwierigkeiten beim Öffnen der Klappe zum Entleeren des Staubbehälters hat, empfehlen Sie dem Kunden, den Staubbehälter an dieser Stelle festzuhalten. Beim ersten Gebrauch ist es ggf. erforderlich, die Entleerungsklappe manuell zu öffnen. Wenn es dem Kunden auch nach längerer Zeit nicht gelingt, den Staubbehälter zu öffnen, bestellen Sie einen neuen.



Um den Staubbehälter vom Handsauger abzunehmen, drücken Sie die den Clip nach unten, und heben Sie den Staubbehälter heraus.

Halten Sie das Gerät über einen Abfalleimer, und drücken Sie die Taste zum Entleeren des Staubbehälters.





DD778, DD788



Startseite

Produktspezifikation

BDA

Problembehebung

Wartung

Zubehör
montieren



Setzen das Zubehör so auf, dass es einrastet. Um das Zubehör abzunehmen, drücken Sie auf den Clip, und ziehen Sie das Zubehör ab.



Das Zubehör kann am Saugrohr oder direkt am Handsauger befestigt werden.



Die Turbobürste kann am Saugrohr oder direkt am Handsauger befestigt werden.



Die Halterung der Fugendüse ist an der Rückseite des Saugrohrs angebracht.



DD778, DD788



Startseite

Produktspezifikation

BDA

Problembehebung

Wartung

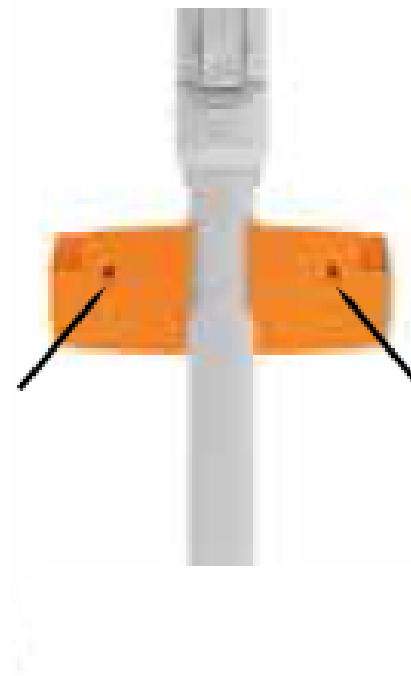
Wandhalterung montieren



Nehmen Sie den Handstaubsauger sowie die Turbobürste vom Saugrohr ab. Drücken Sie die Wandhalterung hinten oben auf das Saugrohr.



Wählen Sie einen geeigneten Aufbewahrungsort für den Stielstaubsauger, vorzugsweise in der Nähe einer Steckdose, jedoch nicht direkt ober- oder unterhalb der Steckdose. Lehnen Sie die Turbobürste und das Saugrohr des Stielstaubsaugers so an die Wand, dass die Turbobürste flach auf dem Boden aufliegt.



Drücken Sie die Wandhalterung fest an die Wand, und bringen Sie mit einem Bleistift Markierungen für die einzelnen Schrauben an. Befestigen Sie die Wandhalterung mithilfe der Schrauben und Dübel an der Wand.



Das Kabel des Ladegeräts und der Bürstenaufsatz können an der Wandhalterung befestigt werden.



DD778, DD788



Startseite

Produktspezifikation

BDA

Problembehebung

Wartung

Bürstwalze an der Turbobürste entfernen und austauschen

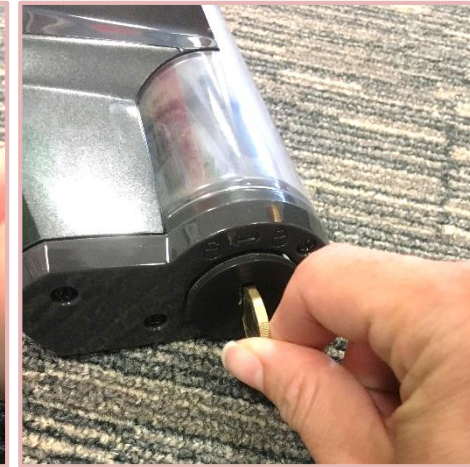
HINWEIS: Wenn die Bürstwalze klemmt, leuchtet die Leuchte an der Bodendüse rot. Nehmen Sie die Bodendüse ab, und beseitigen Sie jeglichen Schmutz und Staub von den Bürsten. Warten Sie 1 Minute, bevor Sie sie wieder anbringen und es erneut versuchen.



Nehmen Sie die Bodendüse vom Rohr bzw. der Handsaugereinheit ab.



Drücken und drehen Sie mit einer Münze die Verriegelung der Bürstwalze gegen den Uhrzeigersinn, um sie zu lösen.



Nehmen Sie die Bürstwalze von der Bodendüse ab.

HINWEIS: Das Band kann nicht ausgetauscht werden.



Entnehmen Sie die Bürstwalze aus dem Bürstwalzengehäuse.

Schneiden Sie mit einer Schere lose Fäden/Haare ab, um es zu reinigen. Ziehen Sie die Endcappe ab, um sie zu entfernen und zu reinigen.



Tauschen Sie die Bürstwalze aus. Richten Sie den Schlitz an der Schraube auf der rechten Seite aus. Drücken Sie die Verriegelung mit einer Münze, um die Bürstwalze zu verriegeln.



DD778, DD788



Startseite

Produktspezifikation

BDA

Problembehebung

Wartung

Staubbehälter entnehmen und einsetzen

Staubbehälter entnehmen



Drücken Sie die Entriegelungstaste des Staubbehälters, und heben Sie den Staubbehälter an, um ihn abzunehmen.

Staubbehälter einsetzen



Stellen Sie sicher, dass der Staubbehälter vollständig geschlossen ist. Es dürfen keine Lücken vorhanden sein.



Richten Sie die Lasche am Staubbehälter an der Oberseite des Handsaugers aus.

Setzen Sie den Staubbehälter so in den Handsauger ein, dass er einrastet.

